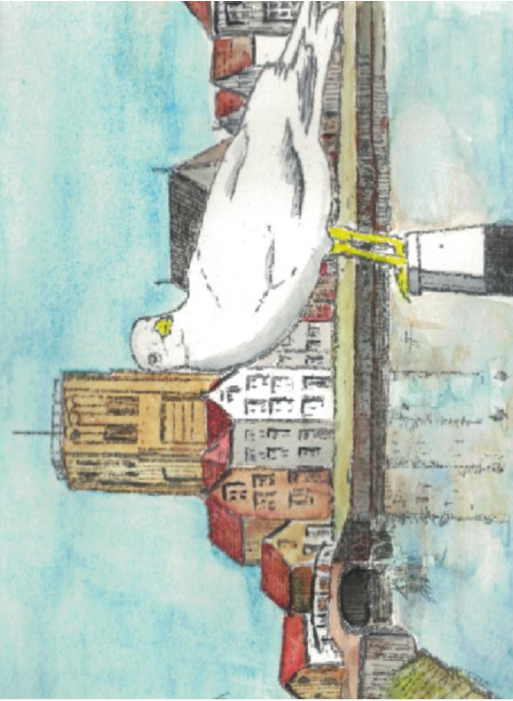


Goeree-Overflakkee

- 10 Wandelingen
- Duidelijke topografische kaarten
- Wandelknooppunten
- Te zien en te doen



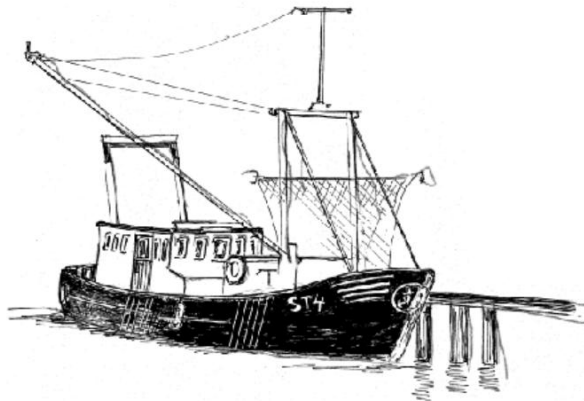
'Met deze gids kan uw batterij niet leeg raken.
U kunt hem er wel mee opladen.'

Wandelaar.nl: Iedereen loopt ermee weg!

1 HAVENHOOFD - KWADE HOEK

Navigatie adres	: A - Goedereede Oostdijkseweg 103 B - Havenhoofd, Parkeerplaats Haveneind
Afstand	: 6 + 6 km
Bezienswaardig	: Kwade hoek
Bijzonderheden	: Vanwege het broedseizoen tussen 15 maart en 16 juli beperkt toegankelijk. Honden zijn welkom, mits aangelijnd.

Twee wandelingen in één, samen één grote wandeling, maar gesplitst zijn het 2 totaal verschillende werelden waar we in lopen. Het scharnierpunt van de wandeling is knooppunt 59. We beginnen in Havenhoofd. (Start A) Als ik door Havenhoofd loop dan voel ik toch enige weemoed. Het is nu een verstild buurtje. Ik stel me voor wat een levendige boel het geweest moet zijn met alle vissersschepen die indertijd aan en af voeren en met alle levendigheid die er meer bij een haven komt kijken. Alle activiteiten zijn echter overgegaan naar de nieuwe Delta-haven in Stellendam.



GOEREE-OVERFLAKKEE

We lopen op Goeree-Overflakkee. als je het historische kaartje bekijkt dan zie je dat het ooit twee zelfstandige eilanden zijn geweest. Is het verwonderlijk dat het eiland ook nu nog 2 gezichten heeft? In 1751 werd een dam tussen beide eilanden aangelegd. Enkele decennia later vonden er inpolderingen plaats aan weerszijden van de dam. In één van die polders werd het dorpje Stellendam gesticht. Het is het jongste dorp van Goeree-Overflakkee. Visserij is er een belangrijke bron van bestaan en Stellendamse garnalen zijn een begrip. Daar tegenover staat het stadje Goedereede. De geschiedenis van Goedereede gaat al terug tot de Romeinse tijd toen er een doorvoerhaven was van producten uit het westelijke deel van het Romeinse Rijk. De haven stond in verbinding



met de castella langs de Rijn en diende vermoedelijk ter ondersteuning van het Romeinse leger. In deze 2 totaal verschillende werelden gaan we wandelen. Een synthese van natuur, cultuur en historie.

Goeree-Overflakkee nodigt ons uit voor mooie dagtochten.

© Jaap de Ruiter - Illustraties & tekst

Als je nu aan komt lopen zou je nog even kunnen denken dat een visserman zijn mand met vis op zijn schouder naar boven brengt, maar de enige visser die je nu nog tegen komt is een gepensioneerde hengelaar met zijn visgerei.

Vóór de afsluiting van het Haringvliet vormde Havenhoofd de toegangspoort tot de havens van Goedereede. Dit was noodzakelijk geworden omdat Goedereede zelf door zandafzetting niet meer te bereken was. In de Tweede Wereldoorlog moest heel Havenhoofd tegen de vlakte vanwege de aanleg van de Atlantikwal. Na de oorlog is het weer opgebouwd. Maar na de Watersnoodramp van 1953 is, ter beveiliging van Goedereede, een dam bij Havenhoofd aangelegd. Het werd een dode arm en schepen konden nu helemaal niet meer naar Goedereede varen. En in 1958 is uiteindelijk ook de haven van Havenhoofd afgesloten met een dam en moesten de kotters verhuizen naar Stellendam. Zou het plaatsje vanaf dat moment niet beter haven-onthoofd genoemd kunnen worden? Alleen de herinnering blijft, mede door het beeld van De Visserman:

*Op hoop van zegen uitgevaren
Gezwoegd gezweet op wilde baren
De vis wordt duur betaald
Door d'visserman aan wal gehaald.*





Kwade Hoek is een dynamisch getijdengebied. Het werd vroeger 'de kwaaien hoek' genoemd vanwege de verraderlijke stroming en zandbanken voor de kust. Vele schepen zijn hier dan ook vast gelopen. Vroeger waren de schippers blij als ze 'de kwaaien hoek' voorbij waren. Verderop was dan de 'goede rede' waar ze veilig aan konden meren. Nog steeds is de zee de baas in de Kwade Hoek. Het natuurgebied is bij de Deltawerken buitendijks gebleven. Vooral in de winter stroomt het zoute water via geulen en krekken ver het gebied in. Grote stukken land komen onder water te staan. Wind, water en getij brengen het landschap voortdurend in beweging. Hierdoor is een unieke flora en fauna ontstaan.

We vervolgen onze weg bij parkeerplaatsje aan de Oostdijkseweg 103. We wandelen van daar de duinen in richting WKP 59. We komen bij het Middelduinpad. We gaan linksaf naar WKP 50 dan **richting** WKP 49. ongeveer 100 meter voor Knooppunt 49 gaan we rechtsaf, dan weer rechtsaf. We volgen dit duinpad tot we de blauwe paaltjes tegenkomen. Ze horen bij een wandeling van natuurmonumenten. We gaan met een wijde boog rondom de Kwade Hoek. Via een smalle opening in de buitenste (stuif)dijk komen we in een gebied waar het zeewater nog altijd veel invloed heeft op het landschap. Het strand is hier breed, soms is het begroeid met zeekraal en zeeaster. In de zomer lopen hier runderen die ervoor zorgen dat de vegetatie kort en open blijft. Bovendien trappen ze de bodem open, waardoor groeiplaatsen ontstaan voor zeldzame plantjes als parnassia. Als je het treft zie je hier zilverpleviertjes rennen langs de vloedlijn. Het is zelfs mogelijk dat je in de verte zehonden ziet liggen. 's Zomers liggen ze soms met tientallen bij elkaar op de zandplaten. Als je op het wandelkaartje kijkt zie je een grote blauwe inham. Dat is een slufster. Een slufster is een getijdengebied waarbij zout water vanuit zee onder invloed van

het getij door een geul in de duinen het land binnen kan dringen. Hiermee krijgen de duinen ook aanvoer van vers zand.

LET OP: Blijf altijd aan de landzijde van de slufster. Houd strandpoelen aan je linkerhand. Anders kun je voor vervelende verrassingen komen te staan. Je loopt het risico dat je niet meer met droge voeten naar de duinrand kan komen. En in de poelen kan een dikke laag modder staan!

Verderop zien we het begroeide strand met veel zeekraal en zeeaster. De zeekraalvelden kleuren in het najaar prachtig rood. Houdt het uitkijkpunt 't Lichtje van Mozes (uitgesproken als: Moosje) in het oog en je komt weer thuis. Het uitkijkpunt is vernoemd naar de toenmalige beheerder van het kleine lichtbaken: Mozes Hoek.

't Lichtje zorgde ervoor dat schepen veilig door de verraderlijke zeestroming voor de kust geloodst werden. Nu doet het dat niet meer, maar gelukkig loodst het nu ons weer naar huis, terug naar Havenhoofd.

We volgen het pad tot we weer bij WKP 59 terug komen en gaan via knooppunt 51 terug naar Havenhoofd.



Wandelaar.nl: Iedereen loopt ermee weg!

© Jaap de Ruiter - Illustraties & tekst

Een wandeling uit Wandelpocket 1 - Goeree-Overflakke

info@wandelaar.nl

